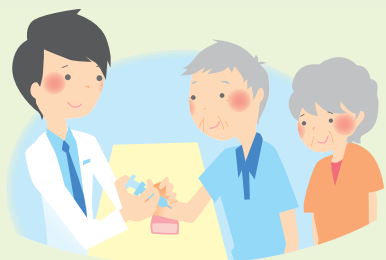


## 平成26年 6月定例議会 **本会議報告** 平成26年6月定例議会において、公明党文京区議団を代表して若井のりかず議員が一般質問を行いました。質疑の内容は次の通りです。(要旨)

### 1 高齢者肺炎球菌ワクチンの定期接種化対応について

**問** 高齢者の肺炎球菌ワクチン予防接種が、65歳から5歳刻みで行う定期接種になると、75歳以上の方は接種機会が先延ばしになるため、従来どおり接種できるように措置すべき。

**区長答** 肺炎による死亡率が急増する75歳以上の方で、接種機会が先延ばしになる場合は、任意接種対応を検討していく。



### 2 育成室運用見直しについて

**問** 27年度から、育成室在籍中に産休に入る場合、産後2か月で退室となり、復職後の再入室を心配する声があるため、きめ細かく対応すべき。

**区長答** 入室中に産休に入る方と、出産のため育成室に入室する方の利用承認期間を同一にする見直しであるが、運用では退室となる方の復職にも配慮した対応を検討していく。



### 3 男性も不妊治療助成対象に

**問** 少子化対策の応援のため、今までの特定不妊治療費用の一部助成の対象に男性も含めるよう要望し、伺う。

**区長答** 不妊の要因には男性にも原因があるとされていることから、男性不妊の検査等に対する助成を検討していく。



## 臨時福祉給付金

## 子育て世帯臨時特例給付金

### の申請がはじまりました!!

4月からの消費税率の引上げに伴い、所得の低い方や子育て世帯への影響を緩和するための臨時的な措置として「臨時福祉給付金」「子育て世帯臨時特例給付金」が支給されます。

**給付を受けるためには、申請が必要です。**

#### 文京区臨時給付金窓口・コールセンター

臨時福祉給付金 ☎ (5803) 1662

子育て世帯臨時特例給付金 ☎ (5803) 1774

開設期間: 27年2月27日(金)までの平日、午前9時～午後5時

臨時開設 ▶ 日曜(午前9時～午後5時): 7月20・27日、8月3日、9月21・28日、10月12・26日

水曜夜間(午後8時まで): 7月16・23・30日、8月6・13日

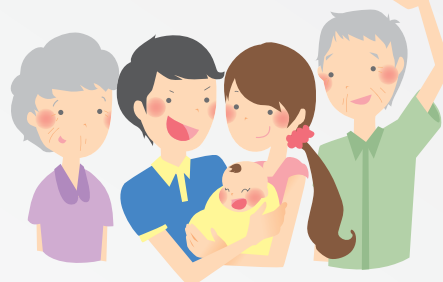
#### 臨時福祉給付金

#### 子育て世帯臨時特例給付金

申請の受付期間	7月14日(月)～12月26日(金) 支給対象となる可能性のある方には、申請書を7月中旬に発送済。	
支給額	1人につき10,000円 ※加算対象となる老齢基礎年金・障害基礎年金・遺族基礎年金・児童扶養手当・特別障害者手当等の受給者は15,000円。	対象児童1人につき10,000円
対象者	26年1月1日において、文京区に住民登録があり、26年度の特別区民税が課税されていない方。	次のどちらの要件も満たす方。 ①26年1月分の児童手当(特例給付を含む)を受給 ②25年の所得が児童手当の所得制限限度額未満

### 臨時福祉給付金・子育て世帯臨時特例給付金の手続きをよそおった「振り込め詐欺」や「個人情報の詐取」にご注意ください

- 文京区や東京都・厚生労働省などが区民の皆さんの世帯構成や銀行口座の番号などの個人情報を電話により照会することは、絶対にありません。
- 文京区や東京都・厚生労働省などがATM(銀行・コンビニエンスストアなどの現金自動預払機)の操作をお願いすることは、絶対にありません。
- これらの職員をかたった電話がかかってきた場合は、振り込め詐欺が疑われます。すぐに警察署または警察相談専用電話(#9110)にご連絡ください。



※詳しい情報は区報を参照してください。

地下鉄  
有楽町線

# 江戸川橋駅 エレベーター設置に伴う 土木工事が始まります

工  
事  
目  
的

本工事は、地下鉄有楽町線江戸川橋駅において、『高齢者、障害者等の移動等の円滑化の促進に関する法律「バリアフリー新法」(平成18年12月施行)』に基づくワンルート整備の一環として、民地内既存のビルを改築し、地上とコンコース階を結ぶエレベーターの連絡通路を新設し、バリアフリー動線の向上と拡充を図ることを目的としています。

工事場所 文京区関口一丁目21番地先

工事予定期間 平成26年7月～平成28年5月末(予定)



	平成26年												平成27年												平成28年										
	4月	5月	6月	7月	8月	9月	10月	11月	12月	1月	2月	3月	4月	5月	6月	7月	8月	9月	10月	11月	12月	1月	2月	3月	4月	5月	6月	7月	8月						
ビル解体工事	■																											EV供用開始見込み							
土木工事	■																																		
建築工事													■																						
設備工事													■																						

■ 地権者発注工事  
■ 東京メトロ発注工事



## 空き家等対策事業がスタートします

危険度の高い空き家等が年々増加していることから、安全で安心な地域づくりのため、区は今年度より空き家等対策事業を始めます。

### 概要

管理不全のため危険な状態となっている空き家等について、所有者の申請に基づく区の助成により除却等を行います。跡地は区が無償で借受け、行政目的で使用します。

※継続して利用できる空き家等については、区が所有者の意向を確認し、地域課題に取り組むNPO等へ物件情報を提供します。

所有者等からの申請

跡地利用検討会  
老朽家屋審査会

所有者と跡地利用の契約

除却・補助金交付

→ 継続して利用できる空き家 → NPO等への物件情報提供

### ポイント

- ・跡地利用検討会および老朽家屋審査会の審査を経て事業対象と認定した場合、区が200万円を上限に除却費用を補助します。
- ・除却後の跡地は、原則10年間区が無償でお借りし、行政目的で使用します。
- ・除却の促進および跡地を有効活用することにより、防犯・防災対策等が進むとともに地域コミュニティのより一層の充実が図られます。

管理不全のため危険な状態となっている空き家等の情報もお待ちしております。

◎危機管理課 ☎5803-1280

地下鉄  
千代田線

## 千駄木駅にエレベーター設置!

このほど千駄木駅に念願のエレベーターが設置されました。6月28日(土)より利用できるようになり、ある高齢者の方より「心待ちにしていました。とても助かります!」また、お子様連れの方からは「これからはベビーカーでも利用が楽。本当にうれしい!」との声を頂きました。皆様からご要望があった風対策も万全です。是非、ご利用ください。



## 富士前公園がリニューアルされました!

富士前公園は、見通しが悪く暗いとの声が多くあり、安全・安心な公園・憩いの公園・家族が楽しめる公園を要望したところ、このたび特色ある公園の第1号園として再整備されました。次の整備対象は『千石公園』等となります。さらに、子どもプロジェクトの提案をし、子どもの思いを聴くアンケートやヒヤリングを実施いたしました。



災害時に役立つ「かまどベンチ」も設置されました



松丸まさし



岡崎よしあき



若井のりかず



渡辺とも子



田中かすみ

お気軽にご相談ください!

公明党文京区議団

文京区議会公明党のホームページ



TEL 03-5803-1318 FAX 03-3813-9721 E-mail info@komei-bunkyo.gr.jp